

Programa educativo patrocinado por:



Geoclean C.A.
www.geocleaneps.org

ZOOCRIADERO



ECOPETS C.A.

Zoocriadero Ecopets C.A

EL CHIPO

TRANSMISOR DEL MAL DE CHAGAS



Terrario

www.terrario.org.ve
(0212) 286.66.66



Sección Entomología Médica Instituto
de Medicina Tropical U.C.V.
(0212) 605.35.54 Ext. 3633

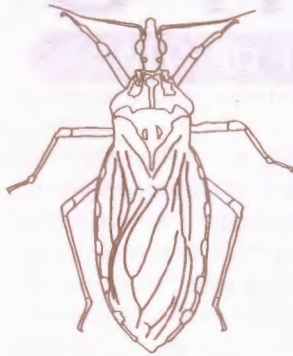
Para mayor información

Sección Entomología Médica Instituto
de Medicina Tropical U.C.V.
(0212) 605.35.54 Ext.3633

Terrario del Parque Generalísimo Francisco
de Miranda (Parque del Este).
www.terrario.org.ve
(0212) 286.66.66



¿QUÉ ES EL CHIPO *PANSTRONGYLUS GENICULATUS*?



Mide unos 2 cms

El chipo es un insecto que se alimenta de sangre. Vive junto a ratas silvestres, cachicamos y rabipelados, en nidos de aves y madrigueras, huecos de árboles, en grietas debajo de la placa de las casas y en la corteza de los árboles. Si las condiciones lo permiten puede picar al hombre y animales domésticos.

ADULTO vive 15 meses

CICLO DE VIDA DEL CHIPO



HUEVOS

La hembra pone cerca de 200

NINFAS

Pasan por 5 estadios en 7 meses

¿CÓMO EL CHIPO ADQUIERE EL PARÁSITO CAUSANTE DE LA ENFERMEDAD DE CHAGAS?

Tanto la hembra como el macho, en su estado adulto o de ninfa, se alimentan exclusivamente de sangre. En la naturaleza, los chipos pican a los animales silvestres, succionan su sangre y si éstos están infectados con *Trypanosoma cruzi* (parásito causante de la enfermedad de Chagas) este parásito pasa al chipo.



¿CÓMO EL CHIPO TRANSMITE A LAS PERSONAS EL PARÁSITO CAUSANTE DE LA ENFERMEDAD DE CHAGAS?

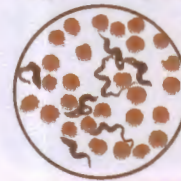


1 El chipo infectado se alimenta de la sangre de la persona sana al tiempo que deposita en la piel sus excrementos infectados con el parásito.

(Puede haber transmisión por vía oral al ingerir alimentos contaminados con heces del chipo). Las verduras, legumbres,

hortalizas y frutas no las dejes a la intemperie desprotegidas especialmente si en la región donde vives se sabe que existe *P. geniculatus* o se sospecha que esté presente. No olvides lavarlas cuidadosamente antes de elaborar los alimentos o consumirlas frescas.

2 La irritación que produce la picada hace que la persona se rasque y el excremento se disemine sobre la picada, por donde entra el parásito *Trypanosoma cruzi* al organismo y la persona se infecta.



3 Los parásitos se multiplican rápidamente y se fijan en los órganos.

Imagen de los parásitos en la sangre

Los chipos están distribuidos a lo largo de todo el territorio nacional y son más activos durante la temporada de lluvias, particularmente en los meses de Abril y Mayo. Suelen atacar en horas nocturnas, comunmente entre las 8 y 10 pm

DESARROLLO DE LA ENFERMEDAD

FASE AGUDA

- Dura de 20 a 30 días.
- Se presenta con malestar general e inflamación de los ganglios. El 5% presenta alteración ocular.



Hinchazón en un ojo

FASE INTERMEDIA

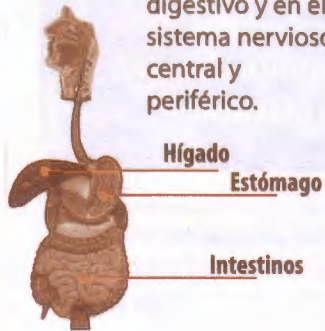
- Dura de 10 a 20 años.
- No se presentan síntomas. El 50% de los infectados se encuentra en esta fase.



Corazón

FASE CRÓNICA

- Dura de 10 a 30 años.
- Corazón: En esta fase de la enfermedad se producen lesiones en el sistema cardíaco, digestivo y en el sistema nervioso central y periférico.



Hígado

Estómago

Intestinos

El enfermo puede padecer ataques cardíacos o muerte súbita.

¿CÓMO ATRAPAR UN CHIPO?

-  1 Abra la caja de fósforos a medias y colócala sobre el chipo.
-  2 Cubra el chipo con la caja, sin tocarlo con las manos. Puede utilizar guantes o una bolsa plástica para mayor protección.
-  3 Tome la caja por los extremos y ciérrela.
-  4 Coloque su nombre y dirección, hora y lugar donde capturó el chipo. Cierre la caja con cinta plástica, teipe o tirro.
-  5 Lleve la caja a la Sección de Entomología Médica en el Instituto de Medicina Tropical U.C.V. (Telf: 0212 - 605 3554).

Recuerde que nunca debe manipular el chipo directamente con las manos sin protección.

¿QUÉ HACER PARA PROTEGERSE DE LOS CHIPOS?

Si su vivienda está ubicada en áreas boscosas considere las siguientes recomendaciones:

- Frise muy bien toda la vivienda a fin de eliminar fisuras o huecos donde los chipos se introduzcan.
- Mantenga los animales en corrales lo más alejados de la casa. No permita mascotas en su habitación, especialmente durante la noche.
- Coloque tela de malla antizancudos en ventanas y puertas. El chipo es nocturno y llega a las casas atraído por las luces; no las deje encendidas, ni abiertas las ventanas de las habitaciones durante la noche.
- Mantenga muy limpia la casa, no acumule dentro de su hogar o patio objetos en desuso, periódicos viejos, cajas de cartón, zapatos, gaveras de refrescos o cerveza, muebles, etc. Recuerde que en ellos los chipos se ocultan y reproducen.
- Coloque protectores de goma que impidan la entrada de los chipos a su casa, se colocan en el borde inferior de las puertas. Se conocen con el nombre de "ataja bichos".
- Prefiera luces de baja intensidad (azul, rojo, verde) en las áreas externas de la casa. Otra alternativa es controlar la intensidad de la luz utilizando potenciómetros, "dimer" o reóstatos, ya que el chipo es atraído por luces blancas fluorescentes o bombillos amarillos comunes de las casas cuando están encendidas por las noches.
- El chipo es sensible a los insecticidas, particularmente a los piretroides.
- El chipo se asocia y vive junto a ratas y ratones debajo del piso de las viviendas, utilice raticidas autorizados para su control. Controlando los roedores evita la proliferación del chipo en su hogar.

¿QUÉ HACER EN CASO DE SER PICADO POR UN CHIPO?

Existen varias pruebas para el diagnóstico de la Enfermedad de Chagas, las cuales son realizadas en diferentes centros de atención médica. En caso de ser picado puede acudir al Instituto de Medicina Tropical de la U.C.V., donde le indicarán qué hacer.

Por ningún motivo atrape o manipule directamente los chipos, si no tiene las manos protegidas. Preferiblemente utilice guantes, o una bolsa plástica.

REINALDO GODOY
EDITOR
INDUSTRIA EDITORIAL VENEZOLANA
godoyeditor@gmail.com

Texto:
Prof. Matías Reyes Lugo
Daniel Llavneras
Ana Avilán